



NÁRODNÍ
PAMÁTKOVÝ
ÚSTAV

ÚZEMNÍ ODBORNÉ
PRACOVISTĚ
V TELČI

MĚSTSKÝ ÚŘAD Pacov

Odbor výstavby, životního
prostředí a památkové péče
náměstí Svobody 1
393 01 PACOV

Váš dopis čj. / ze dne: MP/16251/2025 / 03. 11. 2025
Naše čj.: NPÚ-372/98253/2025
Vyřizuje: Jakub Nobicht / +420 773 188 458
Spisový znak: 82.1

Telč 05. 12. 2025

**Zámek čp. 1, na p. č. st. 28/1 v k.ú. Proseč u Pošné a obci Pošná, okres Pelhřimov, Kraj Vysočina.
Nemovitá kulturní památka zapsaná pod č. r. 26040/3-3265 dle ÚSKP ČR, území s archeologickými
nálezy II. kategorie ID SAS 21472 – Proseč.**

**Písemné vyjádření odborné organizace státní památkové péče k žádosti podle § 14 odst. 4 zákona
č. 20/1987 Sb., o státní památkové péči, ve znění pozdějších předpisů.**

Předmět žádosti:

*„Domov důchodců Proseč u Pošné, přístavba a změna zdroje vytápění“ (dokumentace pro provedení
stavby) na p. č. st. 28/1 v k.ú. Proseč u Pošné a obci Pošná.*

Přílohy žádosti:

- 1x žádost o stanovisko (elektronicky)
- 1x PD (elektronicky)

Popis zamýšlených prací:

Je navrhována demolice části stávajícího objektu zámku. Jedná se o původní přístavbu zámku umístěnou na severozápadní straně areálu. Dotčená přístavba určená k odstranění je umístěna ve svažitém terénu o maximálních rozměrech 13,3 m x 12,3 m. Zastřešení objektu je tvořeno valbovou střechou se střešní krytinou z falcovaného plechu. Mezi původní přístavbou a objektem zámku je umístěna dělící příčná, původně štitová stěna probíhající až nad úroveň hřebene stávající střechy, tato dělící stěna bude zachována. Nově navrhovaná přístavba bude nahrazovat demolovanou část původní přístavby zámku. Nová přístavba bude umístěna tak, aby v maximální možné míře kopírovala půdorysné rozměry původní části objektu. Rozměry nové přístavby budou 13,3 m x 12,3 m. Objekt bude úroveň podlahy nově navazovat na úroveň čisté podlahy v navazující části zámku (+1,300 m). Nová přístavba bude řešena jako dvoupodlažní budova s využitou podkrovní částí. Zastřešení nové

přístavby bude řešeno klasickým dřevěným krovem s valbovou střechou. Přístavba bude navržena v klasické zděné technologii.

Popis zamýšlených prací byl zde zmíněn velmi stručně, podrobněji jsou zamýšlené práce uvedeny v projektové dokumentaci.

Charakteristika objektu:

Objekt zámku (viz obr. 1 a 2), který nyní slouží jako domov důchodců, je proveden jako dvoupodlažní stavba s obytným podkrovím a částečným podsklepením, který je usazen do svažitého terénu. Zastřešení objektu je řešeno valbovou střechou s různými sklony střech. Samotný stavební soubor zámku má v urbanisticko-architektonické hierarchii vsi prioritní postavení, vymezuje severní stranu okrouhlicové návsi, již byla historicky vyhrazena role vrchnostenského okrsku. Historickou dispozici zámeckého areálu skládá vlastní dvoupodlažní budova zámku o dvou křídlech ve tvaru rozevřeného písmene „V“ (viz obr. 3). Obě křídla vymezují vnitřní prostor s parkovou úpravou, altánem a přístupovými komunikacemi. V jádru starší jihozápadní křídlo dispozičně založené na principu příčného traktování pojímá v části svého objemu organismus goticko-renesanční tvrze se soustavou archaicky vyhlížejících valených kleneb v přízemí. Vnější fasády strohého architektonického výrazu ožívují pouze obílené šambránové pásy kolem oken a profilovaná korunní římsa. Na svém severním konci je v půdorysné šířce křídlo prodlouženo o novodobou kontextuální přístavbu kotelny z 50. let 20. století (viz obr. 4), která byla roku 1984 zvýšena o patro. K jižnímu nároží (ve vrcholu „věčkové“ dispozice zámku) je přisazena výškově srovnaná rondelová věžice se dvěma opěráky na vnějším obvodu, která může být hypoteticky reliktem nárožní bašty tvrze. Navazující jihovýchodní křídlo vykazuje mladší dispoziční schéma odpovídající baroknímu původu v podobě podélného jeden a čtvrttraktu s chodbou při nádvoří. Ve zbytcích vnější tektonické formy je stále čitelná reprezentativní hmota se zkosenými nárožními uvozenými lizénami a mělce promodelovaným rizalitem v rozsahu tří středních os. V detailním tvarosloví fasád se uplatňuje zejména horizontální vrstvení, které podtrhuje jednoduchý nezdobný sokl a oběh plastické kordonové a korunní římsy. Okna shodně rámuji prosté obílené šambrány. Východní nároží doplňuje z hmoty vybíhající válcovitý rondel. Půdorysným zlomem křídlo přechází ve starší jednotraktový „krček“ s klenutým průjezdem a klasicistní dvouosou arkádou ze strany dvora se zdvojeným rytmem v patře. Spojité střechy jsou pseudomansardové, pokryté asfaltovým šindelem a prolomené v hustém sledu soustavou vikýřů. Z hřebene střechy vstupního křídla obráceného k návsi vyrůstá rekonstruovaná hodinová věžička s lucernou. Přístavbu kotelny kryje sedlová střecha ukončená valbou, krytinu tvoří falcovaný plech. Před vnějším průčelím jihovýchodního křídla se nachází zahradní parter vymezený pilířovým plotem a terasovitou opěrnou zdí, jež vyrovnává morfologii terénu z důvodu parkových a sadových úprav. Současnou podobu zámku dala přestavba sídla ve druhém desetiletí 19. století, která zámek obohatila o klasicizující tvarosloví. Rozsáhlé škody napáchal na zámku požár roku 1991, kdy byly zničeny mansardové krovy, stropy v obou podlažích a takřka veškeré vybavení interiéru, kdy se z původních historických konstrukcí dochovalo pouze obvodové zdivo a vnitřní nosné zdivo s klenbami. Poškozeny byly také okenní a dveřní výplně. V důsledku požáru došlo k masivní zániku hodnotných částí zámku. Následné stavební práce měly za následek změnu dispozičního uspořádání celého zámku, zjednodušení tvarosloví a vztyčení nových střech vč. adaptovaného podkroví (viz obr. 5 a 6). K západní fasádě jihozápadního křídla se přimyká objemná novostavba pavilonu vybudovaná v roce 2015 (viz obr. 7 a 8), jež je se zámkem funkčně spojena. Jedná se o rozměrný monoblok z monolitického betonu, se

zakřiveným obdélníkovým půdorysem a vegetační plochou střechou, jenž vyrostl na ploše bývalého přírodně krajinářského parku. Pavilon je řešen jako jednopodlažní nepodsklepený objekt zapuštěný do svažitého terénu. Objekt vystupuje nad úroveň terénu pouze jižní fasádou, zbytek objektu je zapuštěn pod úroveň terénu. Půdorys přístavby je řešen ve stavu částečného oblouku o rozměrech 101,6 x 94,3 m. Zastřešení je řešeno zelenou (zatravněnou) plochou střechou s mírným spádem. Oplocení a brány u přístavby je tvořeno z dřevěného laťkového plotu kotveného do ocelových sloupků. Zpevněné plochy v areálu domova důchodců jsou řešeny z betonové zámkové dlažby, které tvoří chodníky s centrální komunikací po severním okraji areálu umožňující případný zásah hasičů. Areálové zpevněné plochy plynule navazují na stávající veřejné zpevněné komunikace s živiničným povrchem. Zámek je obklopen parkem ohrazeným laťkovým plotem s pilířky a kamennou zdí.

Současný stav poznání dotčených chráněných kulturně historických hodnot:

Kulturně historická hodnota památky spočívá v ceně stáří zbylých autentických stavebních konstrukcí nosného korpusu (zdivo, klenby, nádvorní arkáda), částí vnitřní dispozice s čitelností stop stavebního vývoje a potencionálně zbytků převrstvených povrchových úprav zdiva a kleneb. Z architektonické formy mají význam parametry a pasáže dochovaných stylových etap do počátku 20. století nebo její citace: objem a půdorys vlastní zámecké budovy, starší kompozice hmot, tvarů a otvorů, reliktů plastického členění, principy symetrie, užití omítaného zdiva a dřevěných výplní včetně způsobu konstrukčního členění na více křídel nebo tabulek zasklení, opakování tvarů, formátů a vzorů. Součástí individuálních hodnot památky je také vnější působení souboru jako spojitého urbanistického celku s dominantní rolí v kontextu sídla a ustálená prostorová situace s historicky vázanými nezastavěnými plochami nádvorí a zahrad. Opravy respektující výchozí tvarosloví a archetypální formy parafrázující charakteristický vzhled zámecké architektury.

Řízení o zrušení památkové ochrany zámeckého areálu bylo Ministerstvem kultury zahájeno dne 8. 6. 2020 (č. j. MK 37918/2020 OPP) a v době zpracování tohoto písemného vyjádření odborné organizace stále probíhá, tzn. že v této věci dosud nedošlo konečnému rozhodnutí dle § 8 zákona o státní památkové péči.

Dosavadní stav projednání:

K dané záležitosti byla v minulosti vydávána závazná stanoviska/rozhodnutí. **Všechna závazná stanoviska/rozhodnutí a jimi uložené podmínky jsou stále v platnosti.** Zde blíže zmíníme, že v loňském roce bylo vydáno písemné vyjádření odborné organizace č.j. NPU-372/40018/2024 ze dne 16. 5. 2024. Následně Městský úřad Pacov vydal závazné stanovisko č. j.: MP/09862/2024 ze dne 24. 6. 2024 s následující podmínkou:

- 1. Okna a omítky místností 105a až 111a v původní části zámku v 1.NP nebudou odstraňovány. V případě žádosti o jejich odstranění bude v předstihu svolán kontrolní den na místě samém, kde bude nejprve ověřen jejich faktický stav a stáří na základě provedených stratigrafických sond, popř. zaslání fotografií současných výplní (pasportu) a předmětných místností včetně doložení výsledků stratigrafického průzkumu. K navazujícímu závaznému stanovisku bude předložen okótovaný výkres nových výplní včetně užitého materiálu, barevnosti a kování; dále*

bude projednána míra případného snímání stávajících omítek i materiálové složení a barevnost omítek nových.

Dále písemné vyjádření č. j. NPU-372/71639/2024 ze dne 19. 8. 2024 s níže uvedenými podmínkami. K tomuto písemnému vyjádření nebylo odborné organizaci zasláno příslušné koordinované závazné stanovisko s podmínkami uloženými správním orgánem památkové péče.

1. Do nového správního řízení bude předloženo:

- a. okótovaný výkres oken (v patrech i vikýřích), exteriérových dveří a vikýřů nové přístavby (u výplní včetně způsobu otevírání, materiálu, povrchové úpravy, u vchodových dveří kování/panty a kliky). Distanční rámeček izolačního zasklení bude v barvě okenního rámu.*
- b. Vzhled, rozměry a materiálové určení přístupového schodiště do přístavby z jihozápadní strany.*
- c. V případě žádosti na výměnu všech oken v zámku (SO 01) bude předložen pasport současných oken s popisem jejich fyzického stavu (nejlépe po osobní prohlídce zástupcem odborné organizace a orgánu státní památkové péče nebo fotograficky) a okótovaný technický výkres nových oken včetně specifikace konstrukce, členění, otevírání, pantů, klíček, povrchové úpravy, materiálu, zasklení, způsobu osazení ve špaletě. Na základě zjištěného technického stavu budou stávající okna přednostně repasována.*
- d. Vzhled nové trafostanice (půdorysné rozměry, výška, barva a struktura fasády, střecha – tvar, materiál, barva, další do exteriéru se propisující prvky).*
- e. Půdorysný a polohový zákres prostupu suterénní stěnou pro průchod páteřního potrubí do technické místnosti objektu. V případě dotčení historických sklepních prostor i specifikaci eventuálních dalších zásahů do konstrukcí (svislých i vodorovných).*

2. V rámci střechy a klempířských prvků budou splněny tyto parametry:

- a. Střešní krytina bude volena ze sortimentu keramických maloformátových tašek (se spotřebou minimálně 14 ks na m²) v režném provedení, tj. v přirozené barvě střeptu (cihlově červené) bez druhotných povrchových úprav typu engoby, glazury či posypů. Hřebenače budou uloženy do neprobarvené pokrývačské malty.*
- b. Veškeré výstupy nad střechu (výdechy odvětrávání nebo VZT) budou minimalizovány svou výškou i typem hlavice. Výstupy budou odpovídat barvě střešní krytiny, tj. cihlově červené. Výsledný vzhled a rozmístění bude odsouhlaseno písemným zápisem zástupci orgánu státní památkové péče a odborné organizace.*
- c. V případě užití odvětrávacích tašek, sněhových zábran bude dané předmětem nového správního řízení.*
- d. Oplechování bude v materiálu měď, přičemž bude minimalizováno na svou technickou únosnost, tj. nebude navyšováno oproti současnému rozsahu.*
- e. Svody a okapy budou užity v identickém trasování a rozsahu, jaké je užito na současné kotelně, v materiálu měď. V případě žádosti o jiné trasování, počet svodů či materiál bude dané předmětem nového správního řízení.*

3. Malta užitá pro opravy původních konstrukcí bude tras-vápenná nebo vápenná s příměsí čistého přírodního hydraulického vápna třídy NHL 5 (ne např. na bázi čistého cementu, polyuretanu). Nové obnovované omítky na původních konstrukcích budou vápenné (popřípadě mírně nastavované vápenocementové – maximální podíl cementu do 5 %). Finální malby na původních konstrukcích budou prodyšné, nejlépe vápenné, popř. silikátové. Odstín nátěru fasády nové kotelny bude identický se současným odstínem užitým na zámku. Omítky nové kotelny budou hladké, strukturou připomínající klasické štukové omítky o minimální zrnitosti (tj. cca 1 mm). Případné prostupy původními historickými konstrukcemi (přípojky – vodovod ad.) budou provedeny přesnými jádrovými vrty v nejnutnějším technologickém rozsahu pro uložení vlastních potrubí, tj. v minimální šířce či průměru.
4. Bude provedeno obnovení aktivních prvků fasády ve stejném rozsahu (okenní šambrány, korunní římsa). Korunní římsu lze obnovit plasticky, přičemž její profilace a rozměry budou odpovídat římsě, která je užitá na hlavním objektu zámku. Aktivní prvky budou v bílé barevnosti odpovídající součnému nátěru.
5. Případné užití větrací mřížky nebudou vystupovat před líc fasády. Barevností budou odpovídat okolní fasádě (okr, materiál probarvený z výroby či přetřený). Nebudou užitы plastové mřížky, ale kovové. Tahokov ve vikýři určený k zakrytí klimatizace bude přetřen v barvě zoxidovaného měděného plechu. Výsledný vzhled všech mřížek i mříže ve vikýři včetně jejího nátěru bude předložen zástupcům orgánu státní památkové péče a odborné organizace k písemnému odsouhlasení.
6. Budou využity FV panely v matném celočerném provedení, tzn. s černým rámem či tzv. „bezrámové“. Panely budou při uváděném sklonu položeny na střechnu svou delší stranou, tj. „na šířku“, nikoli „na výšku“. Pohledová zábrana bude v případě užití dřevěné konstrukce natřena v hnědé barvě matné, v případě kovové natřena v matné černé/šedé/hnědé. Výška zábrany nebude vyšší než 1 m, jako popínavá rostlina bude užitá rostlina stálezelená.
7. Vrtý tepelných čerpadel jsou možné v následujícím postupu:
 - a. do výkresové dokumentace bude doplněn zákres v současné době známých sklepů a stávající zeleně se zakotováním přesné polohy zemních vrtů v jejich blízkosti ve vztahu ke kořenovým systémům (tj. vzdálenosti od kmene dřevin, obvodové konstrukce sklepů či základů budovy). Projekt navrhne zajištění a neohrožení kořenového systému vzrostlých stromů (zatížením vrtnou soupravou ani jinou těžkou technikou nebo mechanickým poškozením následných výkopů pro přípojky a šachtu pro sběrač). Bude posouzen vliv provozu vrtů na kořenový systém vzrostlé vegetace, zejména proti hrozícímu promrzání. Do příslušného výkresu bude zakreslena okótovaná pozice sběrných jímek a trasy potrubí (připojovacích i páteřního).
 - b. U zemních vrtů č. V8, V10-V13, V24, V26-V28 budou doplněny kóty jejich minimálního odsazení od líce základového zdiva. Realizace vrtů nesmí mít za následek statické poruchy narušením základového podloží či bezprostřední poškození historického objektu.
 - c. U výše vyjmenovaných vrtů (ale zároveň i vrtů u obou zahradních nádvoří, tedy plochy severně, východně a jižně od historické budovy zámku) bude proveden předběžný archeologický výzkum z důvodu vyloučení případné existence starších substrukcí zdiva, sklepů či technických zařízení (např. odvodňovacích kanálů atd.).

- d. *Projekt zpracuje zařízení staveniště s popisem maximálních parametrů užití vrtné soupravy (rozmístěním techniky, rozměrů techniky zatížením/váhou, logistickou návazností výstavby, průjezdností na místo stavby, tj. zda nebude mít vjezd nucené důsledky ve formě ubourání brány, v případě blízkosti fasád bude řešena jejich ochrana před mechanickým poškozením zakrytím).*
- e. *Bude provedena pasportizace veškerých trhlin nejbližších stavebních objektů, které budou dotčeny zařízením staveniště, zejména se jedná o samotný objekt historického zámku a brány vč. ohradních zídek.*
- f. *Bude definován další postup úpravy pozemků a staveb (do původní podoby).*

Dále písemné vyjádření (č.j. NPU-372/91168/2024) ze dne 17. 10. 2024. Následně Městský úřad Pacov vydal Koordinované závazné stanovisko (č. j.: R/2024/45817/2) ze dne 30. 10. 2024 s podmínkami:

1. *Okapové svody budou provedeny v identickém trasování jako předešlé, okapy a kotlíky budou užity jako na „starém zámku“, tj. podstřešní, v materiálu měď. V případě žádosti o jiné trasování, počet svodů či materiál bude dané předmětem nového zažádání o závazné stanovisko správního orgánu dle památkového zákona v rámci dokumentace provedení stavby (dále jen „DPS“).*
2. *Malty a omítky užitě pro opravy původních konstrukcí (při výměně oken, topení ad.) bude trasvápenná nebo vápenná s příměsí čistého přírodního hydraulického vápna, popřípadě mírně nastavované vápenocementové – maximální podíl cementu do 5 %. Finální malby na původních konstrukcích budou prodyšné, nejlépe vápenné, popř. silikátové. Odstín nátěru fasády nové kotelny bude identický se současným okrově-žlutým odstínem užitým na zámku. Omítky nové kotelny budou hladké, klasické jádrové a následně štukované jemnozrnné (tj. cca do 1,5 mm) bez dodatečných armovacích pomůcek. Případné prostupy původními historickými konstrukcemi (přípojky – vodovod ad.) budou provedeny přesnými jádrovými vrty v nejnutnějším technologickém rozsahu pro uložení vlastních potrubí, tj. v minimální šířce či průměru. V případě vyprofilování korunní římsy nebudou užity novodobé materiály jako polystyren, nýbrž bude vyzděna klasickým způsobem (cihla, omítka, štuk), profilací budou odpovídat římsy, která je užita na hlavním objektu zámku.*
3. *Nová okna na objektu původního zámku budou přesnou kopií oken současných, tj. budou dřevěná, mít stejnou pohledovou šíři rámu, profilaci a subtilnost prvků, členění, způsob otevírání, včetně stejné hloubky osazení ve špaletě.*
4. *K nové žádosti o závazné stanovisko správního orgánu dle památkového zákona k DPS bude předloženo projektové řešení výplní otvorů a vikýřů přístavby (včetně způsobu otevírání, materiálu, povrchu, kování). Dále bude k této žádosti upřesněno řešení a rozmístění výstupů na střechu (výdechy atp.), které budou v barvě střešní krytiny a řešení větracích mřížek na fasádě včetně mřížky z tahokovu.*

5. *Nově položená střešní krytina nebude osazena novodobými netradičními prvky (pochůzné systémy apod.), je možné užití protisněhových žebříků, nebo povalů maximálně ve dvou řadách při okapu, případně protisněhových háků, které budou osazeny v max. 2-3 řadách těsně nad okapem, nikoli nepravidelně v celé ploše střechy.*

Ke změně střešní krytiny na přístavbě kotelny bylo vydáno písemné vyjádření odborné organizace NPU-372/74533/2025 ze dne 8. 9. 2025 a rozhodnutí Městského úřadu Pacov č. j. MP/14842/2025 ze dne 8. 10. 2025 s následujícími podmínkami:

- 1. Jako krytina bude užit falcovaný plech z hladkých pásů plechu se svislými drážkami spojů a roztečí falců minimálně 50 cm. Bude užit materiál měď (přírodní), pozink či titanzinek (natíraný – barevnost světle šedá či cihlově červená matná). Veškeré klempířské prvky vč. oplechování budou ve stejném materiálu a matné barevnosti jako navazující střešní krytina, výdechy nad střechu budou barevností odpovídat odstínu navazující střešní krytiny.*
- 2. Na nově položené střešní krytině nebudou osazeny novodobé netradiční prvky (pochůzné systémy apod.), je možné užití protisněhových žebříků, nebo povalů maximálně ve dvou řadách při okapu, případně protisněhových háků, které budou osazeny v max. 2-3 řadách těsně nad okapem, nikoli nepravidelně v celé ploše střechy. Případné doplňkové prvky krytiny určené k odvětrání střechy (hřeben, tvarovky) budou předmětem nového projednání se zástupci státní památkové péče.*

Vyhodnocení žádosti:

Národní památkový ústav na základě prostudování předložených podkladů a znalosti situace konstatuje, že zamýšlené práce **budou v souladu se zájmem ochrany výše uvedených kulturně historických hodnot ze těchto podmínek:**

- 1. Pozemní jednotky vzduchotechniky budou zakryty opláštěním, např. žaluziovým krytem v barvě fasády (viz obr. 10 v příloze).**
- 2. V místnosti č. 138a (chodba) nebude na stěnách aplikován neprodyšný disperzní nátěr.**

Zdůvodnění:

Prováděcí dokumentace předkládá detailní řešení nové přístavby kotelny s přesahem technických místností do části přízemí „starého“ zámku. Reaguje tak na dřívější správní řízení a jimi uložené podmínky, které požadovaly přesnější zpracování konkrétních konstrukčních prvků, detailů či povrchových úprav. Dokumentace postihuje dílčí změny (vnitřní dispoziční rozvržení, nový formát oken v přízemí přístavby, pozvolné svahování terénu před vstupními dveřmi přístavby, přidání venkovních pozemních jednotek vzduchotechniky...) a upřesnění (detaily konstrukčního provedení, výpisy prvků, povrchové úpravy a nášlapné vrstvy podlah, rozvržení výdechů VZT ve střešním plášti). Areál zámku si přes četné novodobé intervence zachoval určující znaky zámecké architektury s nedeformovanou vnější formou. Samotná kotelná nedisponuje historickými konstrukcemi, avšak svým vzhledem a tvaroslovím reagovala na celkový vzhled zámku a stala se adekvátní přístavbou objektu. Demolice a novostavba přístavby dle předloženého stavebního záměru je z důvodu minimální historické hodnoty a jejím nahrazením přístavbou téměř shodných rozměrů a vzhledu z

pohledu odborné organizace akceptovatelná (již schváleno v předchozích správních řízeních). Objekt je utilitární, architektonické prvky jsou pouze vyznačeny odlišnou barevností (fasáda okrová, aktivní prvky jako okenní šambrány a korunní římsa jsou bílé).

Podobně jako v předchozích vyjádřeních (č.j. NPU-372/71639/2024 ze dne 19. 8. 2024 a NPU-372/91168/2024 ze dne 17. 10. 2024) upozorňujeme, že za zcela krucální odborná organizace považuje řešení tepelných čerpadel. Jedná se o významný zásah do areálu zámku, kdy je plánován vrt o hloubce až 199 m (!). Mnoho vrtů se nachází v bezprostřední blízkosti zámku a jeho základů (potažmo sklepů). Proto je vhodné před samotným schválením a provedením zemních vrtů blíže definovat jejich umístění a vzdálenostní odstupy od stavebních struktur zámku či přítomných dřevin. Upozorňujeme, že je třeba před započítím stavebních prací (demolice, veškeré vrty) ohlásit záměr archeologickému ústavu, jelikož bude při demolici základů zasahováno pod úroveň terénu v okolí historicky hodnotného zámku (viz Upozornění).

Ad 1. Cílem podmínky je zamezit vizuálnímu uplatnění soudobého technického zařízení v kontrastu s fasádou zámku, kdy se jako nejvhodnější řešení jeví jejich opláštění jednotným žaluziovým krytem, který technicistní prvky částečně opticky skryje. Přizpůsobení povrchu krytu barevnému odstínu přilehlé fasády zámku zajistí pohledové splynutí s pozadím a učiní zařízení méně nápadným.

Ad 2. S ohledem na ztížené vlhkostní poměry stavby „starého“ zámku v části přízemí nepovažuje odborná organizace uplatnění otěruvzdorného disperzního nátěru stěn za ideální z důvodu jeho vyššího difúzního odporu zabraňujícímu odpařování vlhkosti ze zdiva. Jedná se o neprodyšný materiál, který nejen svým přilnutím ke starším omítkám a méně pevným vápenným nátěrům vede k jejich degradaci (vzájemnému prolepení a nemožnosti oddělení při dalších opravách), ale též ke kumulaci vlhkosti pod neprodyšnou bariérou, její vystoupaní nad hranici nepropustné vrstvy, což může vést k defektům dosud nezasažených omítek ve vyšších partiích stěn a v dlouhodobějším horizontu i k vysokému nasycení zdicího materiálu a ztrátě jeho pevnosti (zejména v případě cihel) či rozpadu pojiva.

Doporučení:

Doporučujeme možnost zvážit zrušení falešného vikýře na severozápadní valbě střechy a přemístění jednotky vzduchotechniky, původně plánované do tohoto vikýře, do prostoru u dveří při jihozápadní stěně budovy, kde jsou již navrženy dvě pozemní jednotky (viz obr. 9), a to za předpokladu splnění výše stanovené podmínky na jejich pohledové potlačení vhodným opláštěním.

Upozornění:

Upozorňujeme, že stavba je situována na území s archeologickými nálezy ve smyslu § 22, odst. 2, zák. č. 20/1987 Sb., v platném znění. Při provádění jakýchkoliv zásahů do území s archeologickými nálezy (hloubení výkopů apod.) na území Kraje Vysočina je **povinností majitele (správce, uživatele) již v době záměru oznámit stavební činnost Archeologickému ústavu AV ČR, Brno, v. v. i., Čechyňská 363/19, 602 00 Brno a případně umožnit jemu, nebo jiné oprávněné organizaci provedení záchranného archeologického výzkumu dle § 22, odst. 1 a 2 cit. zákona. Formulář oznámení o**

stavebním, či jiném záměru, je dostupný na www.archeologickamapa.cz/oznameni; <https://backend.aiscr.cz/oznameni/0/> či www.amapa.cz/oznameni.

Pokud budou během prací zjištěny nepředvídané archeologické nálezy či details stavby mimo záchranný archeologický výzkum, je stavebník povinen neprodleně oznámit tyto nálezy příslušnému stavebnímu úřadu, Archeologickému ústavu nebo nejbližšímu muzeu buď přímo nebo prostřednictvím obce, v jejímž územním obvodu k archeologickému nálezu došlo a učinit opatření nezbytná k tomu, aby nálezy nebyly poškozeny nebo zničeny a zaznamenat do stavebního deníku čas a okolnosti nálezů, datum oznámení stavebnímu úřadu a popis provedených opatření – viz § 266 zákona č. 283/2021 Sb. (stavební zákon) a § 23, odst. 2 a 3 zákona č. 20/1987 Sb., v platném znění. Oznámení o archeologickém nálezu je povinen učinit nálezce nebo osoba odpovědná za provádění prací, při nichž došlo k archeologickému nálezu, a to nejpozději druhého dne po archeologickém nálezu nebo potom, kdy se o archeologickém nálezu dozvěděl. Archeologický nález i naleziště musí být ponechány beze změny až do prohlídky Archeologickým ústavem nebo muzeem, nejméně však po dobu pěti pracovních dnů po učiněném oznámení. Archeologický ústav nebo oprávněná organizace učiní na nalezišti všechna opatření nezbytná pro okamžitou záchranu archeologického nálezů, zejména před jeho poškozením, zničením nebo odcizením.

Žádné jiné úpravy, které nebyly předmětem tohoto řízení, nebudou prováděny bez předchozího souhlasného stanoviska/rozhodnutí výkonného orgánu státní památkové péče. Toto vyjádření nenahrazuje Závazné stanovisko/Rozhodnutí Městského úřadu v Pacově, odboru výstavby, životního prostředí a památkové péče.

Dovolujeme si Vás požádat o zaslání závazného stanoviska ihned po jeho vydání, a to z důvodu nezbytné znalosti jeho výroku pro další sledování akce v souladu se zákonem o státní památkové péči.

S pozdravem

Ing. Libor Karásek

ředitel územního odborného pracoviště

Obrazová příloha:



Obr. 1. Červeně vyznačeno p. č. st. 28/1 v k.ú. Proseč u Pošné, kde se nachází budova zámku a také novodobé přístavby. Zdroj: <https://mapy.com/>



Obr. 2. Zámek v Proseči u Pošné s přístavbami. Modře označená přístavba s kotelnou původně vznikla v 50. letech 20. století a v roce 1984 byla zvýšena o patro. Červeně označená novodobá přístavba byla dokončena v roce 2015. Zdroj: <https://mapy.com/>



Obr. 3. Letecký snímek z roku 1953 zachycuje původní stav zámku v Prosečí u Pošné bez přístaveb.
Zdroj: <https://ags.cuzk.gov.cz/archiv/>



Obr. 4. Na leteckém snímku z roku 1961 je již zachycena přístavba na severozápadní straně budovy zámku, označeno šipkou. Zdroj: <https://ags.cuzk.gov.cz/archiv/>



Obr. 5. Letecký snímek z roku 1990 zachycuje stav zámku krátce před devastačním požárem v roce 1991, dobře patrná je původní kompaktní plocha střechy. Zdroj: <https://ags.cuzk.gov.cz/archiv/>



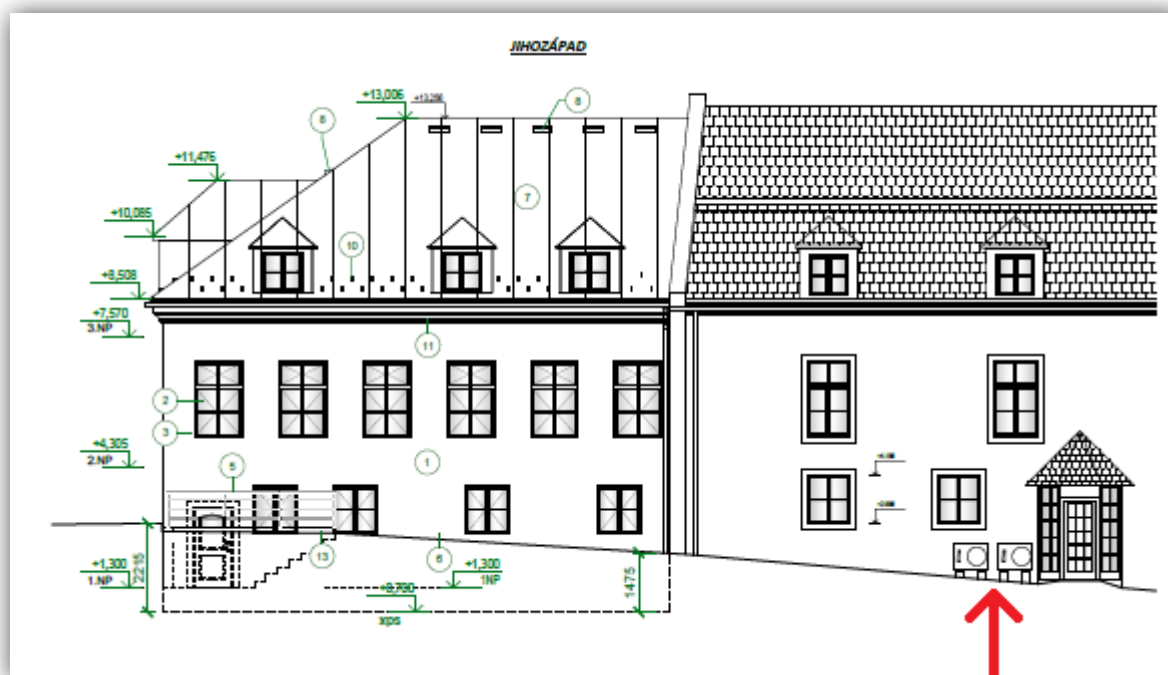
Obr. 6. Letecký snímek z roku 1992 zachycuje stav zámku po požáru a obnově objektu. Například nebyla zachována původní kompaktní plocha střechy a nově v ní byly vybudovány řady vikýřů. Zdroj: <https://ags.cuzk.gov.cz/archiv/>



Obr. 7. Letecký snímek z roku 2013 zachycuje stav zámku krátce před zahájením rozsáhlé novodobé přístavby na západní straně objektu. Zdroj: <https://ags.cuzk.gov.cz/archiv/>



Obr. 8. Letecký snímek z roku 2015 zachycuje realizaci rozsáhlé novodobé přístavby na západní straně objektu zámku. Zdroj: <https://ags.cuzk.gov.cz/archiv/>



Obr. 9. Červená šipka ukazuje na dvě již navržené jednotky u dveří v jihozápadní stěně budovy. Zdroj: převzato z dokumentace.



Obr. 10. Ilustrativní příklady žaluziového opláštění jednotek VZT.